



Kitoko Oyo Ekobeba Te

KITOKO OYO EKOBEBA TE

M A T O N D I

Mlle. Norma Johanson akomaki makambo mingi kati na buku oyo mpo na basi na Afrika. Ekomami na liboso na Anglais. Tobongoli yango na Lingala ete esunga basi na Zaire.

Tosepeli mingi mpo na mosala na Mlle. Johanson. Topesi ye mpe baoyo basungaki ye merci mingi.

Mateyo mabongisami na
Mlle. Elizabeth Anderson

Bililingi bisalami na
Mme. Suzanne Stratton

A

Reprinted in 1986.
5000 copies printed.

KOBILANA NA MAKAMBO

	Lokasa
Ekotiselí	iii
1. Kondima na Yo	1
2. Makambo na Nzoto na Yo	6
3. Mobali mpe Bana na Yo	10
4. Kati na Ndako na Yo	15
5. Mosala na Yo	20
6. Lokumu na Yo.	24
7. Mwasi na Molakisi na Nsango Malamu . . .	28
8. Basi kati na Mokanda na Nzambe	33
9. Kokangama na Makambo oyo	37
Libondeli na Mwasi Mondimi	39

Distribué par:
 Ministère pour Chaque Enfant
 mamalorella@yahoo.com

EKOTISELI

Likambo eluti na monene na bomoi na mwasi ezali likambo na kobotama mbala na mibale. Soko yo ozali mondimi na solo, okomi mwana na Nzambe na ntango yango. Oyo ezalaki ebandeli na bomoi na yo kati na Nzambe. Bomoi yango ebandi awa na nse mpe ekoumelaka na Lola na nsima na kufa.

Mpo monene mosusu ezali libala na yo. Moto oyo obali ye azali mobali na yo kino kufa ekokabola bino. Ye atii yo pembeni na ye mpo na kosunga ye. Nzambe akosunga yo kozala mosungi na solo. Ye akopambola yo lokola kati na mosala na kobatela ndako na yo. Nde ekoki ete otia Ye na liboso.

Maloba na Nzambe malakisi biso mpo mingi na ntina na basi.

"Tika ete mibange basi bazala mpe na etambweli na bulee, kowelana te...bazala balakisi na makambo malamú."

Tito 2:3

Epesi biso liteyo mpo na basi bilenge lokola:

"Balinga mibali na bango, balinga mpe bana na bango. Bazala mpe basembwi, na ezaleli na mpeto, babongisi malamú na ndako, bato na boboto, batosi na na babali na bango ete Liloba na Nzambe litukama te."

Tito 2:4,5

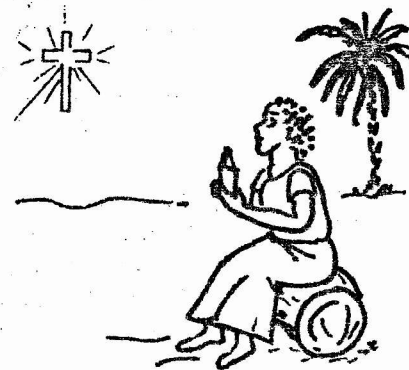
Nzambe asili kopesa yo, mwasi mondimi, lotomo monene. Likambo na liboso ezali mpo na kobatela ndako na yo. Ekoki ete oyeisa kimia mpe mapapamboli epai na mobali na yo mpe ete obondisa ye. Ekoki ete olakisa mpe obokola bana na yo na nzela malamú.

Mpo na kokokisa ntomo na ndenge oyo, ekoki na

yo komikengela mpe kosala mosala makasi. Eloko moko te na mokili oyo ekoki kokamata esika na mwasi oyo azali mondimi na solo. Tika Nzambe asunga yo mokolo na mokolo komonisa Yesu kati na etambweli na yo.

Buku oyo ekomami mpo na yo, mwasi mondimi. Ekosunga yo koyebisa bato mosusu na mboka na yo mpo na Yesu. Bamosusu bakobendama epai na Yesu na ntina na bizaleli mpe mosala na yo. Na buku oyo, tokoyekola motindo na kozala moto na motindo malamau. Tokoyekola kosala mosala na biso na motindo ekosepelisa Nkolo.

KONDIMA NA YO



"Botambola na sembo na Nkolo mpe bosesepelisa ye na makambo yonso."

Bakolose 1:10

LOBIKO

Yo obikaki ntango ondimeleki Yesu Klisto, Mwana na Nzambe, oyo akufaki na ekulusu mpo na yo. Wana eyambaki yo Yesu na motema na yo na solo, Ye akoti. Abandi ntango wana kofanda na motema na yo.

Ekoki ete Yesu akota bobele motó na yo te, nde ete akota bomoi na yo mobimba. Ntango Yesu azui esika na motema na yo solo, okosaleia Ye mokolo na mokolo mpe moi mobimba.

BIZALELI NA MONDIMI

Ozali mwasi mondimi. Okoki kotambola na bomoi na sika kosalela Nkolo mokolo na mokolo boni?

Libondeli

Mpo na kotambolaka na bomoi na sika, ekoki ete bino na Yesu bosololana mingi. Kosololana yango ezali libondeli. Bato mosusu ata bamibiangi bango bandimi bakosolola na Yesu na ntongo na mpokwa, nde bakokanisa Ye lokola mopaya. Soko olingi Yesu solo, okolobela Ye mbala na mbala kati na moi. Yebisa Ye makambo mike mike makozua yo na moi yango.

Ekoki mpe ete opona ntango moko na kati na moi wana ekobondela yo Nzambe, yo moko. Ezali malamu mingi mpo na kobondela elongo na mobali mpe bana na yo, nde ekoki na yo kozua esika mpo na kobondela yo moko lokola. Pesa Yesu esika kosolola na yo kati na motema ntango yango. Zala lokola mwana oyo ayei epai na mama na kopo mpamba mpo na ye kotondisa yango ete amela. Fungola motema na yo mpe oya epai na Yesu ete atondisa yango. Akopesa yo nguya mpo na bosenga na moi yango. Oyo ezali ntina mpenza na elonga na yo.

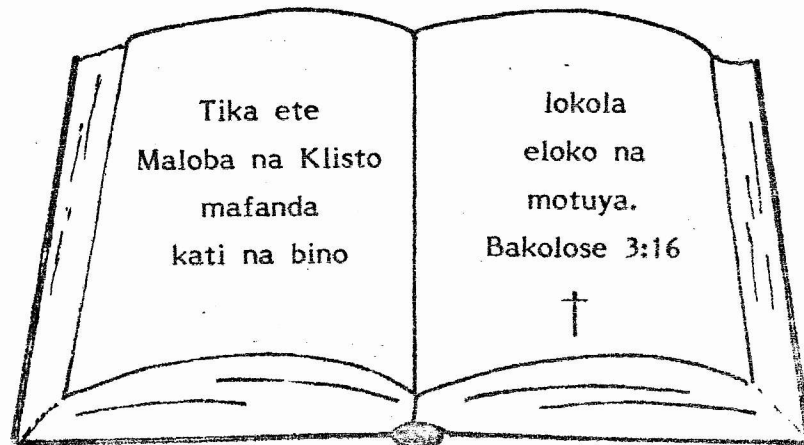
Kotanga na Maloba na Nzambe

Tanga Maloba na Nzambe mokolo na mokolo. Nzambe akolobela yo kati na Maloba na Ye. Soko olingi kotambola na motindo ekosepelisa Ye, ekoki na yo koyeba malako na Ye. Bomba ndambo na Maloba na Nzambe na motema na yo. Kanisa yango mbala na mbala kati na mokolo yango.

Soko oyebi kotanga te, tuna moto mosusu kotanga yango mpo na yo. Nde omeka makasi koyekola kotanga ete yo moko okoka koleisa molimo na yo na Maloba na Nzambe.

Kotosa

Maloba na Nzambe makolakisa yo mokano na Nzambe. Nde ezali mpamba koyeba yango soko otosi yango te. Yekola koloba, "Ee, Nzambe," epai na Ye. Sala mokano na Ye na motema na esengo.



Kondima

Osili kondimela Yesu lokola Mobikisi na yo. Si-kawa ndima ete akokokisa yo mpo na kotambolaka na motindo mobongi na miso na Ye.

Ndima ete akoki kosunga yo kozua basi mosusu na mboka na yo mpo na Yesu.

Ndima ete akoki kobikisa bato na malali mosusu ntango ozali kobondela mpo na bango.

Ndima ete akoki kobondisa baoyo bazali na mawa.

Ndima ete Nzambe ayebi kokokisa bosenga na bino, ata mobali na yo akozua mosolo mingi mpo na mosala na ye te.

Elonga

Yesu akopesa yo nguya kolonga na komekama na Satana.

"Ye oyo azali kati na bino aleki oyo azali kati na mokili." 1 Yoane 4:4

"Nkolo ayebi kobikisa bango bakosambela ye wana ezali bango kati na komekama." 2 Petelo 2:9

"Mpo tozali na Nganga Monene te oyo azangi koyoka mpasi esika moko na biso kati na bolembu na biso. Nde amekami na makambo yonso pelamoko biso, bobele ete akwei na masumu te. Boye, tika ete tobelema na molende epai na kiti na bokonzi na ngolu ete tozua mawa mpe tomona ngolu na kosunga na ntango na bosenga." Baebele 4:15,16

"Moto na moto oyo asili kobotama na Nzambe akolekaka mokili. Elonga oyo eleki mokili ezali kondima na biso. Nani moleki na mokili? Bobele ye oyo andimi ete Yesu azali Mwana na Nzambe." 1 Yoane 5:4,5

Soko okondimelaka Yesu mpe okotosaka Ye, nde okolongaka solo.

Lisanzoli

Malamu oyembaka. Ntango oyembi nzembo na kosanzola Nzambe, ezali kolendisa motema na yo mpo na mosala makasi na moi yango. Yesu akoki kotiya nzembo na motema na yo ata ozali na mposa koyemba te.

Loyembo oyo euti na motema na yo ekokota motema na moninga mosusu. Etikali moke akoyemba na yo elongo. Mitema na bato mikosepela na ntina na nzembo na yo.

Komisokisa

Ekoki ete oyekola kokufa mokolo na mokolo. Ntina na yango te ete nzoto na yo ekufa. Ntina

na yango ete okotika mokano na yo moko mpe okosala oyo na Yesu. Okoyekola kondimela Yesu na makambo yonso mpe kotosaka Ye. Okopesa lolendo esika na bomoi na yo te.

"Nasili kobakisama na ekulusu esika moko na Klisto. Boye, ngai nazali lisusu na bomoi te, kasi Klisto azali na bomoi kati na ngai. Mpe bomoi bozali na ngai na nzoto sasaipi, nazali na yango mpo na kondima Mwana na Nzambe oyo alingaki ngai mpe amipesaki ye mpenza mpo na ngai."

Bagalatia 2:20



Tambola na Yesu elongo. Yekola kotambola na nguya na Ye mpe tika kosala makambo makoki te. Boye, okokoma mwasi kitoko na motindo Yesu alingaki yo kozala.

Solola mingi te na ntina na mosala ezali yo kosala mpo na Yesu. Sala mpo na kokumisa Ye. Luka lokumu mpo na yo mpenza te. Boye, okobotaka mbuma mpo na Nzambe kati na mosala na yo.

MAKAMBO NA NZOTO NA YO

"Boyebi te ete nzoto na bino izali bilembo na Klisto?" 1 Bakolinti 6:15

Nzambe alingi ete tobatela nzoto na biso mpe ete tozala na nzoto makasi. Tokosalaka boye soko tokomibatelaka mpeto, soko tokoliyaka na motindo malamau mpe soko tokopekisa malali. Tokokanisa makambo makosunga biso kobatela nzoto na buku oyo.

Biso basi tolingi kozala kitoko mpe, boye te? Toyoka soko Biblia ekolobela biso nini na makambo oyo.

"Tika kitoko na bino ezala kitoko na libanda te, lokola na kotongana na nsuki mpe komizingela na biloko na wolo soko na kolata bilamba na kitoko. Kasi tika kitoko na bino ezala eloko ebombami na motema, kitoko oyo ekobeba te, oyo na milimo na bopolo mpe na kimia; yango ezali na motuya monene na miso na Nzambe." 1 Petelo 3:3,4

Nzambe alakisi biso awa ete kitoko na solo eko-uta na libanda te. Moto na motema kitoko mpe na bizaleli malamau akozala kitoko na miso na bato. Soko Yesu akoti na motema na yo ekomonana na libanda. Elongi na yo ekokesena. Ekomonisa kimia na esengo. Yesu asukoli yo na masumu yonso. Motema na yo ekomi mpeto. Sikawa okolingaka kozala mpeto na libanda mpe. Kitoko na motindo oyo ezali na motuya monene na miso na Nzambe.

KOZALA MPETO

Ekoki ete obatela nzoto mpe bilamba na yo mpeto. Koumelaka na salite ekokumisa Nzambe te. Totali na Kondimana na Kala ete Nzambe ape-

si toli mingi epai na bato na Yisalaele na ntina na kozala mpeto. Ezali malamau kosukola mai mokolo na mokolo mpe kosukola nsuki poso na poso. Malamau kobongisa nsuki na yo malamau--nsuki ezali nkembo na mwasi te? Soko olati litambala, ekoki ete yango mpe ezala mpeto.

BILAMBA



Lata bilamba na motema na bopolo. Bebisa lokumu na yo na ntina na lolendo te. Totali basi mosusu kolata bilamba ete babenda makanisi na bato epai na nzoto na bango. Likambo oyo euti na mokili mpe ekokumisa Nzambe te. Ekoki na yo kozala elakiseli na bato pembeni na yo. Boye, pona bilamba bikosepelisa Nkolo mpe lata yango na motindo malamau.

Tolata bilamba na motindo nini? Soko okei kosomba elamba, pona oyo ekokoka na nzoto na yo. Pona yango okoki kosukola mpe kopasa malamumu. Bilamba bisalami na motindo na yango na Zaire bizali kitoko mingi. Bisengi boutons sokò nkamba te mpe bikoki na basi yonso. Soko ezali na boutons, kanga yango malamumu. Malamumu ete elamba ekanga yo makasi koleka te. Yango ekomonana kitoko mingi mpenza te mpe ekoumela mingi mpe te.

Ezali malamumu kosukola bilamba na nsima na kolata yango soko mikolo mibale. Tanda yango likolo na nsinga to na lopango. Boye, moi mpe mopepe ekozua yango malamumu mpe ekokaoka noki.

Kobamba na Bilamba

Soko bilamba bipaswami, kanga na pengeli te. Oyo ekopasola yango lisusu. Sona yango. Meka kozua ndambo na elamba ekokokana na elamba elingyi yo kobamba. Boye, moto akotala esika yango mingi te. Kolata bilamba oyo osili kobamba ezali nsoni te. Nde soko totiki libulu mpamba mpe tolati yango boye, tokomonisa bato ete tozali goigoi. Mpo na kobwaka elamba mpamba mpo ete opasoli yango ezali kobebisa mosolo. Moto na mayele akobamba libulu noki naino ekomi yango monene te.

KOKEMBELA NA NZOTO



Ntango mosusu okolinga kolata mayaka soko biloko na kitoko mosusu. Pona yango na mayele. Kolata yango kilikili ekoki kolongola kitoko na mwasi. Moto akoki kolata biloko na wolo to mabanga na kongenga mpe kozanga kitoko na solo. Kitoko yango ekouta kati na motema.

Basi mosusu bakanisi ete mpo na kozala kitoko, batiya langi na bibebu, na elongi, na miso na bango. Mbala mingi mwasi oyo asili kotiya yango akomonana lokola mwasi na mokili. Yango ebombi kitoko oyo euti na motema mpeto. Mbala mosusu elongi na ye ekokoma makasi na ntina na langi yango.

Likambo na kobongisa elongi na yo ezali likambo kati na yo mpe Nkolo na yo. Obondela na ntina na yango mpe osala oyo ekokumisa Nzambe. Bosana te, mondimi, ete bolingo na esengo na kondima na elikia bikokembelaka nzoto solo. Yesu akolukaka kitoko ndenge oyo na bilongi na basi lelo. Bato mosusu bakotala yango mpe kosepela kitoko yango lokola.

NTANGO NA MALALI

Ntango mosusu moto na ndako na yo akokweya na malali. Tika ye na mbeto na esika na mopepe malamumu. Melisa ye mai mingi. Leisa ye biloko petepete. Pekisa makelele; tika bato mingi kozala pembeni na mbeto na ye te. Keba mpo na koluka mono epai na epai. Makasi na mono na mosenzi ekokesena ntango na ntango. Kotongola libumu na mono makasi ekosilisa nguya na moto mbala mingi. Soko malali elembi noki te, kenda epai na monganga. Zila te kino malali esili koleka moto yango. Tosa malamumu maloba na monganga. Bosana mpe te kobondela mpo na moto na malali. Yesu azali Mbikisi Monene.

"Libondeli na kondima ekobikisa mobeli,
Nkolo akonetola ye." Yakobo 5:15

MOBALI MPE BANA NA YO

Liloba na Nzambe emonisi biso malamumu soko motindo na mwasi kati na ndako na ye ekozala boni. Totala Masese 31:10-31.

- v. 11: "Motema na mobali na ye ekondima ye libela."
- v. 27: "Akotala malamumu na makambo na ndako na ye; akoliaka kwanga na goigoi te."
- v. 28: "Bana na ye bakotelema mpe bakobianga ye mopambwami; mobali na ye lokola mpe, ye akosanzola ye."

MOBALI NA YO



Nzambe asali mwasi ete azala mosungi mobongi na mobali na ye. Ozali mwasi na motindo oyo, to ozali libaku na ye? Ekoki na yo, mwasi, kosala elongo na mobali na yo. Lendisa ye na mosala. Meka koyekola mayele na sika oyo ekosunga bino: mayele na kobongisa ndako, mayele na kobokola bana, mayele na kotanga.

Solola na makambo makopesa ye nsoni na miso na bato te. Lobela bato mosusu maloba mabe na ntina na ye te. Oyo ekobebisa lisangana na bino. Ezali solo ete ye akobonga yonso te. Ntango mosusu okotala mabunga kati na ye. Yo mpenza ozali na libunga moko te? Meka makasi kofandaka na kimia. Soko bato babandi kososola ete ozali mwasi na makelele to na bilobaloba, bakopesa yo lokumu te.

Nde liboso na mpo yonso, ekoki ete ozala mosungi na nzela na kondima. Yeba ete Yesu alingi kosunga yo na yango. Soko mobali azali mondimi, zanga te kotanga Maloba na Nzambe elongo, bino na ye. Bondela elongo ete boyeba mokano na Nzambe mpo na bino mokolo na mokolo. Soko mobali azali mondimi te, bondela mingi mpo na ye. Tambola malamumu liboso na ye. Oyebi te soko mokolo mosusu ye akobika na ntina na bizaleli kitoko na yo.

Bosana te ete mobali azali nkolo na ndako na bino. Nzambe asili kopona ye boye. Ekoki na yo kotosaka ye (Bakolose 3:18). Memisa ye lokola Maloba na Nzambe elakisi biso na Baefese ch. 5. Boye, bana mpe bakopesaka ye lokumu.

BANA NA YO

Mwana na Sika:

Nzambe asili kopesa yo likabo kitoko. Bondela mingi ete alakisa yo motindo na kobokola ye. Meka koyekola mayele na sika mpo na kobatela nzoto na ye ete akoma makasi mpe akola malamumu.

Bolingo ekobanda bobele epai na yo, mama. Mwana na sika ayebi ntina na bolingo mpenza te. Akoyekola yango na motindo na kobatelama na mama na ye. Soko osani na ye, oyembeli ye, osololi na ye, nde akosala bobele boye lokola.

Soko Yesu azali na motema na biso, tokozala na bolingo na solo. Bolingo na motindo yango ekobenda bana epai na Yesu. Soko mama azali komonisa bolingo na Yesu na bomoi na ye, bana bakobosana yango moke te kino kufa na bango.

Bana Mike:



"Bokola mwana na nzela ekoki na ye kotambola; ekokoma ye monene akopengwa na yango te."
Masese 22:6

Yo, mama mondimi, ozali na mokumba monene kolakisa mwana na yo nzela na Nzambe. Ekoki ete obanda yango wana ezali ye moke. Tika mosala yango mpo na balakisi soko pasteur te. Soko mobali na yo azali mondimi, boyanganisa bana mo-

kolo na mokolo mpo na kotanga Biblia elongo. Bomba ndambo na Maloba na Nzambe na motema. Yemba nzembo na Nzambe. Bana basepeli oyo mingi. Bondela elongo. Ata bana mike, bakoki kobondela. Ezali solo ete libota oyo ekobondelaka elongo ekokabwana noki te. Ntango na kobondela boye ekopesa mpe eposa kokamba mwana moke epai na Yesu. Nde mpo na kobika, ekoki na ye moko koyamba Yesu na motema na ye mpenza.

Zala molakisi na bana na makambo na kokenda na losambo mpe na kelasi na yenga. Kenda na bango elongo. Kenda na ntango malam, na nsima te. Na ntango na losambo, fandisa bana mike pembeni na yo ete basana to basala makelele te. Malam bayeba ete bazali na Ndako na Nzambe. Lakisa bana kokumisa pasteur mpe balakisi na Nzambe lokola.

Bana Bilenge:

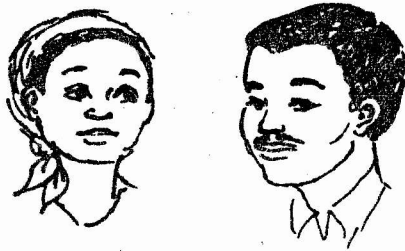
Wana ekomi mwana elenge, ntango mosusu okososola ye mpenza te. Ntango ye azalaki mwana, andimaki yo na makambo yonso. Azalaki koyebisa yo mpo yonso. Sikawa ye akanisi ete ye mokóló. Alingi ete bato batala ye lokola mwana te. Ata boye, atikali na bosenga na mama.

Soko mwana elenge amonisi yo boboto te, soko ye alingi kosala mosala te, soko alingi kokanisa molimo na ye te, zala na motema petee epai na ye. Bosana te ete ozalaki boye lokola wana ezalaki yo elenge. Meka kososola ye mpe kolakisa ye na motema malam. Lemwaka na ye te. Bondela mingi mpo na ye. Yeba ete Nzambe akozongisela yo mabondeli yango.

Bana Basili Kokola:

Bana bakokolaka noki--bakoumela moke ntango molai te. Etikali moke, bakotika bino mpe bakokenda epai na epai. Ezali likambo monene ete bana na yo batala bino na mobali na yo kosala na

motindo malamau kati na ndako na bino. Bozali ndakisa na bango. Soko bakoli, bakobima motindo na bino.



Ntango bana basili kobala, kota kati na makambo na bango to tungisa bango te. Pekisa mwana mwasi na yo ete akima epai na yo na makambo mike mike te. Ye na mobali na ye bakomi nzoto moko. Lakisa ye kotikala esika moko na mobali na ye. Bakitisa mitema mpe basolola elongo. Soko bazali bandimi, bayekola kokenda epai na Nkolo na mabondeli na ntina na makambo yonso.

* * * * *

BOSANA MAKAMBO OYO TE:

1. Lobela bana lokuta te. Pesa bango bilaka mpamba te.
2. Kosa bana soko moke te. Soko okosi bango, bakondima maloba na yo na nsima te.
3. Tungisa soko tumola bana na yo te. Baboti mosusu bakosalaka boye ete baseka bana. Oyo malamau te.
4. Yokisa bana nsomo te. Bangisa bana ete batosa yo te. Soko osili koyebisa bango ete okosala mpo moko, sala bobele boye. Keba ete oloba

noki te ete, "Nakosala boye na boye", bobele na ntina na nkanda. Soko olobi monoko mpamba mpamba, bana bakotosa yo malamau te.

5. Tinda bana kolala seko epai na bato mosusu te. Nzambe asili kopesa yo bana yango. Ekoki na yo kobokola bango. Lakisa bango malamau kotambola na nzela na Nzambe.
6. Zala moto na mayele mpe pesa bana etumbu soko bakoki na yango. Ekoki ete mondimi azala moto na

"kobongisa ndako na ye moko na malamau, kotosisa bana na ye na sembo na bozito."
1 Timote 3:4

Ekoki ete baboti bandimana na makambo na kopesa etumbu. Soko tata alingi kopesa mwana etumbu, ekoki na mama kobenda mwana epai na ye te. Pekisa bato mosusu mpe te soko bazali kobongisa bana na bango.

Pesaka etumbu na ntina na kolakisa bana. Kopesa yango na ntango na nkanda to na motema mabe ekoki te. Ozali kosukisa nkanda na yo mpamba. Bana bakoyina yo mpo na yango. Tosisa bana na motindo sembo. Soko mwana asali mabe, lakisa ye libunga na ye. Beta ye ete asosola yango ekoki na ye kosala te.

Tanga bisika oyo na buku na Masese: Masese 3:12; 13:24; 22:15; 23:13,14.

KATI NA NDAKO NA YO

"Ndako na bayengebeni ezali kotelema."
Masese 12:7

"Mwasi na mayele akotonga ndako na ye."
Masese 14:1

"Na ndako na moyengebeni biloko mingi na motuya izali."
Masese 15:6

"Ye (mwasi malamumu) akotala malamumu na makambo na ndako na ye."

Masese 31:27

NDAKO OYO EZANGI ESENGO

Ntango mosusu esengo ezangi na ndako na bato, ata bazali bandimi. Ntina nini? MASUMU. Moto moko akokanisa bobele ye moko. Akokokisa mokano na ye moko. Moto mosusu akotosaka te. Moto mosusu apusi koswana. Makambo oyo makokimisa kimia mpe esengo na kati na ndako na bino. Soko bino yonso bolingi Yesu solo, bokokufisa makambo na motindo oyo (Bakolosé 3:5-10).

E, mwasi, soko yo moko ozali mondimi, nde mobali na yo andimi te, ndako yango ekozala na esengo mpenza te. Yesu akoki kozala Nkolo na ndako na bino boni?

Soko yo, mwasi, ozali goigoi soko moto na salite to moto na makelele, ndako na bino ekozala na esengo te. Soko ofandi pasasi mpe mosala na yo etemi mpamba, ndako na yo ekozala malamumu te lokola. Yeba ete bana na yo bakobila na matambi na yo, mama na bango.

"Mwana mwasi azali pelamoko na mama na ye."
Ezekiele 16:44

NDAKO NA ESENGO

Soko Yesu azali Nkolo na ndako na bino, yango ezali ndako na esengo. Kasi mpo na kozua ndako boye, ekoki na mwasi mpe mobali kozala bana na Nzambe na solo. Soko te, Yesu ayebi kozala Nkolo boni?

Mpo na kozala na ndako na esengo, ekoki ete mama na tata na bana yonso basangana na motema moko. Ekoki ete bokitisa mitema na bino liboso na Nkolo. Luka mokano na Ye kati na makambo yonso. Tosaka Ye mpe akotondisa bino na esengo eleki.



Mwasi mondimi, soko olingi ete ndako na yo ezala esika na esengo, sala mosala na yo na esengo mpe etingia. Ekoki na yo koimaima te. Soko ndako na yo ezali monene pelamoko yango na moninga na yo te, likambo te. Ata bozangi biloko mosusu, omitungisa te. Keba na zua (kobanga ete moto mosusu akozua esika malamumu koleka yo), soko kolula (mposa na kozala na biloko mingi). Ekoki ete mondimi asosola ete Nzambe ayebi kokokisa bosenga na biso mpenza. Akotika bana na ye te.

"Bolukaka nde liboso Bokonzi na Nzambe mpe boyengebene na ye mpe biloko oyo yonso ikobakisama na bino."

Matai 6:33

"Awa ezali biso na biloko na kolia mpe bilamba na kolata, ebongi na biso bongo."

1 Timote 6:8

Paulo alakisi biso nzela na kouvemela na esengo:

"Bosapelaka ntango yonso kati na Nkolo. Nazali koloba lisusu ete, Bosepela! Tika ete boboto na bino boyebana na bato yonso. Nkolo azali kobelema. Bomitungisa mpo na likambo moko te nde kati na makambo yonso tika ete bisengeli na bino biyebana epai na Nzambe na mabondeli mpe na malombo mpe na matondi. Mpe kimia na Nzambe oyo eleki makanisi yonso ekosenzela mitema na bino mpe bikaniselo na bino kati na Klisto Yesu."

Bafilipi 4:4-7

LITATOLI NA NDAKO NA YO

Ndako na yo ekotatola na bato boni? Na makambo mopaya akotala mpe akoyoka kati na yango. Nyangela mopaya na esengo. Tika atala bolingo na Nzambe na motema na yo na ntina na boboto na yo.

Ekoki ete mopaya atala nini na ndako na yo? Atala ndako mpeto mpe alima--biloko kilikili te. Malamu atala bana kopesa lokumu na mokolo mpe ete bazali kotosa. Atala ete bato na ndako yango bakofandaka na kimia.

Mopaya akoyoka nini? Malamu ayoka nzembo mpe mabondeli. Ayoka mingongo mizali na esengo, nde bilobaloba to koswana te.

Soko ndako na yo ezali na motindo oyo te, mopaya akokanisa malamumu na ntina na ndako na yo boni? Mpe yo okozua nzela kotatola na ye na ntina na Yesu boni?

* * * * *

BOSANA MAKAMBO OYO TE:

Kobongisa Ndako

1. Komba ndako mpe esika na kolamba mokolo na mokolo. Tala ete esika na kolamba ezala mpeto ntango yonso.
2. Soko nse na ndako ezali sementi, sukola yango malamumu na mai poso na poso.
3. Tika eloko moko moko na esika na yango. Lakisa bana kobwaka biloko kilikili te. Tala ete ndako ezala alima.
4. Komba lopango malamumu mokolo na mokolo.
5. Soko eloko ebuki, meka kobongisa yango. Babamba bilamba to bolangiti soko bipaswami.

Kolamba

1. Tiya saani na kosukola maboko penepene na esika na kolamba. Sukola maboko malamumu na liboso na kosala bilei. Oyo ekopekisa nyama na malali (germes) bizali na maboko na biso mpo na kokota bilei. Na nzela oyo, okopekisa malali mosusu.
2. Zipa bilei malamumu na nsima na kolamba yango. Pekisa nkangi kofanda na yango. Bakoyeisa malali mabe.
3. Zala na libulu mwa mosika na ndako mpo na kobwaka salite. Salite ekobianga banyama na ndenge na ndenge.
4. Na nsima na koliya, sukola saani na mai na moto mpe saboni. Kotisa yango lisusu kati na mai na moto mingi. Boye, soko otemisi saani, ekaoka malamumu. Oyo ezali motindo malamumu mpo na koboma nyama na malali.
5. Na nsima na kosukola saani na masasu, tiya yango na likolo na mesa soko na ebombelo na saani, na nse te.

Mai na Komela

Komela mai mabe eyebi kopesa biso malali mingi: ascaris, amibe, diarrhée (kosumba mingi), mpe malali mosusu. Boye, batela makambo na mai na komela malamumu.

1. Keba ete ozua mai na komela na esika malamumu.
2. Tokisa mai na komela mpo na minuti 20. (Oyo ekokokana na saa na kolamba kopo moko na loso.)
3. Toka mai na komela na kopo mpeto. Soko moto asili komela na yango, sukola yango liboso na kotoka na yango lisusu.

Basungi na Yo

Soko bato balali epai na yo mpo na kosunga yo na mosala, ekoki na bango kotosa mpe kozala bato na sembo. Malamumu ete yo, molakisi na bango, otanga Bakolose 4:1.

MOSALA NA YO

"Na misala yonso litomba ezali."

Masese 14:23

"Tika ete misala na ye mpenza misanzola ye kati na bikuke."

Masese 31:31

"Moyekoli mwasi moko azalaki na Yafo, nkombo na ye Tabita, ntina na yango Doloka. Ye wana azalaki moto na misala malamumu mpe makabo na mawa mingi."

Misala 9:36



Mwasi mondimi akosepela kosalela Nkolo ata epai wapi. Akosalaka mosala na ndako. Akoki mpe kosala mosala kati na Ekelesia. Nde kati na mosala yonso akomeka komonisa motema na Yesu. Totala soko tokoki kokumisa Nzambe boni na mosala na maboko na biso.

MOTEMA NA KOSANZOLA

"Esengo na Yawe ezali nguya na bino."

Nehemia 8:10

Na ntango na mosala, sanzola mpe yemba nze-mbo na Nzambe. Na kati na mosala malamumu soko mosala nkaka, sala yango yonso mpo na Yesu. Ata ozui mosala oyo esepelisi yo te, meka kosanzola.

Tika koimaima. Bimisa likambo te. Soko osali mosala yonso na esengo, moi na yo ekongenga na miso na bato. Bakomona misala na yo malamau mpe bakokumisa Tata na yo oyo na Likolo.

MOSALA NA NDAKO

Soko Yesu azui esika na motema na yo, bizaleli na yo bikokesena mpenza. Kondima na yo ekononana na kati na mosala na yo. Yesu akosunga yo kosala mosala malamau koleka na liboso.

Ozali kosukola bilamba? Sukola yango lokola bizali bilamba na Yesu. Ozali kolamba? Bongisa bilei lokola Yesu akoliya na ndako na yo lelo. Ozali kosala na elanga? Sala lokola oyo ezali elanga na Ye. Soko osali mosala na yo boye, okoumela penepene na Yesu. Ye akobondisa mpe akolendisa yo soko mosala ekomi makasi.

Bosana te ete bino na Yesu bozali kosala mosala elongo. Sala mosala na yo malamau. Oyo ekosepelisa Ye mpe ekopesa Ye lokumu. Boye, yo mondimi, okonetola Yesu na kati na bato.

MOSALA NA EKELESIA

Losambo

Kenda na losambo na saa malamau--kenda na nsima te.

Kenda na losambo mpo na kosambela mpenza. Fanda na kimia. Tiya motema na koyoka liteyo. Pekisa bana kosololana soko kosala makelele.

Kenda na makabo na yo. Bosana te ete eteni moko na kati na zomi ezali eloko na Nkolo. Tokozua esengo mingi soko topesi na likolo na yango.

Kelasi na Yenga

Kenda na kelasi na yenga mpe tiya motema na koyekola malako yango. Ekokolisa mayele na yo kati na Maloba na Nzambe.

Soko ozali molakisi, yeba lesu na yo malamau. Bondela mingi na ntango na koyekola yango ete Molimo Mosanto ayebisa yo ntina. Meka kolimbola yango na motindo ete bayekoli basimba ntina na lesu yango.

Bondela mingi mpo na bayekoli na kelasi na yo. Bondela mpo na bango moko moko na nkombo. Soko moto mosusu andimi Yesu naino te, meka kokamba ye epai na Yesu.

Losambo na Basi

Soko mokambi na basi atuni yo kopesa maboko na losambo, ndima yango mpe sala na motema na esengo. Yemba malamau. Selingwa kopesa litatoli na yo na ntina na elonga na yo kati na Yesu. Oyo ekosunga basi mosusu.

Salanaka na motema moko. Kanisela bandeko mosusu na yo na bolingo. Koimaima te, mpe zala na zua te. Oyo ekokanga mapamboli na Nzambe likolo na yo mpe mosala na bino lokola. Salela Nzambe na motema mobimba. Ye akopambola mosala na bino.

Mosala na Maboko

Mokolo mosusu bokosenga kopetola to kobongisa ndako na losambo. Pesa maboko na motema malamau. Komba kati na ndako to lopango. Tiya potopoto mpe pakola mpembe. Sunga na esika nini ekoki na yo. Ekoki ete ndako na Nzambe ezala kitoko. Oyo ekokumisa Ye.

MOSALA MPO NA BATO PEMBENI NA YO

Soko mawa ekomi epai na ndako mosusu, meka kosunga bato yango. Batela bana to kenda na bilei epai na bango. Soko omonisi bato boboto na ntango na mawa, bakobosana yango noki te ata bazali bapakano. Ekofungola nzela mpo na koyebisa bango Nsango Malamau na Yesu na nsima.



Ntango oyei epai na moto na mawa, sala makelele soko banda kolela makasi te. Oyo ekosunga te. Bondela, mpe meka kobondisa ye. Tala soko okoki kosala nini kosunga ye. Nkolo akosala na yo elongo.

LOKUMU NA YO

"Nkombo malamuru ekoki koponama liboso na misolo mingi; ngolu eleki palata mpe wolo." Masese 22:1

LOKUMU NA SOLO



Makambo masali yo, maloba mauti na motema na yo, makambo mazali yo kondima, makopesa yo lokumu soko nsoni.

Soko okanisi bato bazali kotala yo te, nde obungi. Bayebi yo. Miso na bango makotalaka. Mitema na bango mikoyokaka makambo yonso na ntina na yo.

Bosana te ete Yesu, Nkolo na ndako na yo, akoyoka maloba yonso na yo. Ayebi mpe malamuru makanisi na yo.

"Monoko na ye elobi na makambo matondisi motema na ye." Luka 6:45

Motema na yo etondi na nini? Ntango omitali yo, ozali moto na lokumu na solo? Soko okoki

mpenza te, yambola yango epai na Yesu. Soko te, akokoka kosunga yo te.

Bato bazali koloba nini na nsima na yo?

"Mwasi na ngolu akokumisama."

Masese 11:16

MOTEMA NA BOLINGO

Bato batali bolingo na solo kati na yo? Soko boye, malamumu. Nzambe azali na bosenga na basi na bolingo. Mpo na nini? Ezali makasi kobeleva na moto soko yo olingi ye te.

Maloba na bolingo maleki maloba makasi na nguya. Monisa bolingo epai na moto ata ye apesi yo melesi mpo na yango te. Kenda kotala moto na mawa ata atindi mpo na yo te. Zila mpo na bato kotonda yo mpo na mosala na bolingo te. Linga bobele kolinga.

Mama alingi bana soko batosi ye. Yango ezali bolingo na moto. Nde bolingo na Nzambe eleki yango. Boni? Akolingaka biso wana etosi biso te mpe wana ezangi biso bolingo. Boye, boni na yo? Ozali solo kolinga bato mosusu? Soko okoki kolinga moto mosusu te, bondela Nzambe. Ye akoki kotiya bolingo mpo na moto yango na motema na yo. Osili komeka yango?

Ntango okosambisaka bato mpe kolukaka mabunga kati na bango na motema na boboto te, oyo bolingo? Okoyembaka mpe okobondelaka na ndako na Nzambe. Okosungaka bato na mawa. Nde soko okolinga moto moko mpe okotiola moto mosusu, oyo motindo na Nzambe te. Bolingo na solo ekopona-pona te.

"Moninga akolingaka ntango yonso."

Masese 17:17

Osali mosala nini lelo to na poso oyo to na sanzana oyo na ntina na bolingo? Okoloba ete, "Ee,

nasalaki mosala na ndako na ngai malamumu. Nasungaki mingi na Ekelesia lokola." Malamumu. Nde bato mingi bakoki kosala boye--ekoki ete mosala na bolingo na yo eleka oyo. Omonisi bolingo mpenza epai na baoyo bayebi Nzambe naino te? Basili kobika na ntina na yo? Soko omonisi moto moko bolingo lelo te, yambola yango epai na Nkolo. Bondela ete Nzambe apesa yo motema na bolingo.

KOBOKOLA BANA

Bana na yo bakopesa yo lokumu soko obokoli bango malamumu. Bana yonso bakosala mabe ntango mosusu. Soko mwana azui etumbu te nde akotambolaka lokola ye alingi, akopesa mama na ye nsoni mingi na nsima.

Mbala mingi moto akotalaka mabunga na bana na ye te. Okanisi ete mwana na yo ayebi kosala mabe te? Okoyokaka nkanda soko moto alakisi yo mabe na mwana na yo? Sala boye te. Soko ezali solo, ndima yango. Bondelaka mingi ete Nzambe asunga yo kobokola bana na bolingo mpe na mayele.

* * * * *

BOSANA OYO TE:

Mwasi mondimi akozala na lokumu solo soko:
--akosololaka na motindo ekosepelisa Yesu.
--akotika Yesu kokamba makanisi na ye.
--akokolaka na molimo na ye.
--akotosaka mobali na ye.
--akobokola bana na nzela na Nzambe.
--akosungaka mosala na Ekelesia.

MWASI NA MOLAKISI NA NSANGO MALAMU



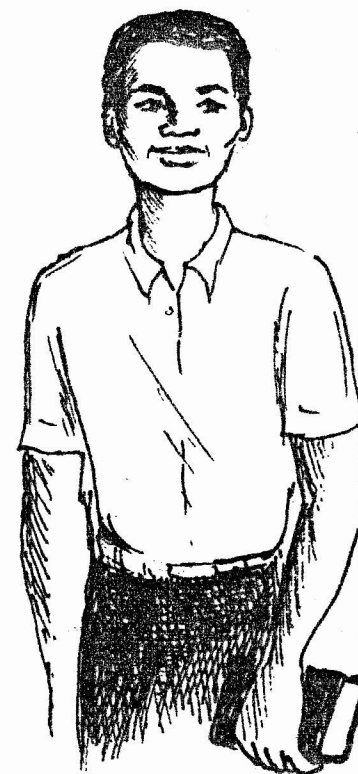
Molakisi na Nsango Malamu azali mobateli na etonga na Nzambe. Mwasi na ye azali mosungi na ye. Oyo ezali lotomo monene. Ekoki ete bomoi mpe mosala na ye esepelisa Yesu, Nkolo na Ekelesia.

Yo, mwasi, osili kobala molakisi. Bino na ye bozali nzoto moko kino kufa ekokabola bino. Yo ozali mosungi na ye. Mpo na yango, yo mpe ozui mosala monene. Nzambe akosunga yo kozala mosungi na solo kati na mosala na mobali na yo.

Soko, Yesu Klisto azali solo Nkolo na bomoi na yo, ekomonana na bizaleli na yo. Ndimelaka Yesu. Tambola na Ye elongo. Ye akokokisa yo mpo na mosala malamumu.

Ntango mosusu okoyoka mawa mingi. Osili kolakisa basi mosusu tee mpe basili koyamba Yesu na motema na bango. Sikawa oyoki ete bakei kobina na bapakano elongo to bameli masanga. Osala boni? Ongangela bango? Te. Nde lakisa bango na motema na bopolo. Yebisa mawa na yo epai na Nkolo. Bondela Ye ete Molimo na Ye alakisa bango. Tika mikumba yonso epai na Ye. Akopesa yo libonza soko ozali mosali na sembo.

MOBALI NA YO, MOLAKISI NA NSANGO MALAMU



Mwasi na molakisi, sala na mobali na yo elongo mpe lendisa mosala na ye. Pesa ye nsoni na miso na bato te. Kitisa kolakisa na ye te. Ntango ye azali kolakisa motindo na mondimi, bato bakotuna: "Na bongo, boni na mwasi na ye?"

Bato mingi bakolobela bino makambo kati na bo-moi na bango ete bosunga bango mpe bobondela mpo na bango. Ekoki na yo kokanga makambo oyo na motema na yo--palanganisa yango te. Soko bato bayebi ete ozali moto oyo akokendaka na ndako kolobaloba mpe kosolola na bato makambo makoki te, bakopesa yo lokumu te. Ekobebisa mosala oyo mobali na yo alingi kosala mpo na Nkolo.

Bondelaka mpo na mobali na yo. Yikisaka ye mpiko na kati na mosala.

Bosana te ete bino na Yesu bozali kosala elongo. Tika ete bato

"bamona misala na bino malamumu mpe ete bakumisa Tata na bino oyo azali na Likolo." Matai 5:16

MOSALA KATI NA EKELESIA

Na ntango na losambo, ekoki ete bino na mobali bozala wana na liboso. Ekoki na bino kokoma na nsima te.

Loba te ete, "Lelo nazali na bapaya mingi. Nakokenda na losambo te." Malamumu ete bapaya bayeba ete ozali mosungi na mobali na yo kati na mosala na Nzambe. Tiya Nzambe mpe bokonzi na Ye na liboso.

Yemba malamumu. Ntango mosusu okoki kolakisa ndambo na basi nzembo mpe bakokoka koyembela bato. Oyo ekosepelisa bango mingi.

Tiya motema koyoka oyo mobali na yo azali kolakisa. Soko otali epai na epai mpe ozali koyoka malako yango te, ezali lokola yango ezali mpamba

na miso na yo.

Pekisa makelele.

"Tika ete makambo yango yonso masalama na motindo mozali na nsoni te mpe na mobulu te." 1 Bakolinti 14:40

Bondela na basi na bana elongo. Oyo ekosunga bango kobeleva na Yesu mpe kotika mikumba na bango epai na Ye.

Soko batuni yo kolakisa kelasi na yenga, sala yango mpo na Nkolo.

Soko Nzambe apesi yo makambo mosusu, tika ete osalela Nkolo na yango. Kamba bato na motema na nkaka te, nde na bolingo mpe boboto.

KOTALAKA BATO

Meka kotalaka bato na mawa to mpasi. Kanisa na bampaka. Kenda epai na basi bayebi Yesu naino te. Tika bilobaloba. Solola na oyo oyoki na moto moko epai na bato mosusu te. Soko boye, bakozala na ntembe likolo na yo mpe bakosolola na ntina na kilo na mitema na bango te.

Soko okei kotala bato, kongangela soko kotiola bango te. Meka kosunga bango na makambo na bango. Lakisa bango kati na Maloba na Nzambe mpe sunga bango kotosa malako na Ye. Kotalaka bango mpe kobondelaka mpo na bango ekosunga bango kobeleva na Nzambe mpe kokolaka na kondima.

Malamumu okenda kotala basi na kati na Ekelesia mpe basi na mboka. Soko mobali na yo akei kotala mwasi moko, nde mobali azali te, kenda na ye elongo. Oyo ekopekisa songisongi.

Soko ekoki na bino kolakisa soko kobongisa moto oyo apengwi na nzela, bondela mingi na liboso. Na nsima, lakisa ye na motema petee mpe na bolingo. Boye, akoyoka nkanda soko kotiola Nzambe mpe Ekelesia noki te.

Otali ete oyo mosala monene. Meka kolakisa basi bandimi kosalela Nzambe na motindo oyo. Ekosunga yo solo nde ekolendisanga bango mpe ekokolisa molimo na bango lokola.

"Bango mpe babimi, basakoli bipai yonso. Nkolo mpe azalaki kosala na bango elongo." Malako 16:20

Tika ete Yesu akoloba na ntina na yo, mwasi na molakisi na Nsango Malamumu ete,

"Ye asili kosalela ngai mosala kitoko." Malako 14:6

* * * * *

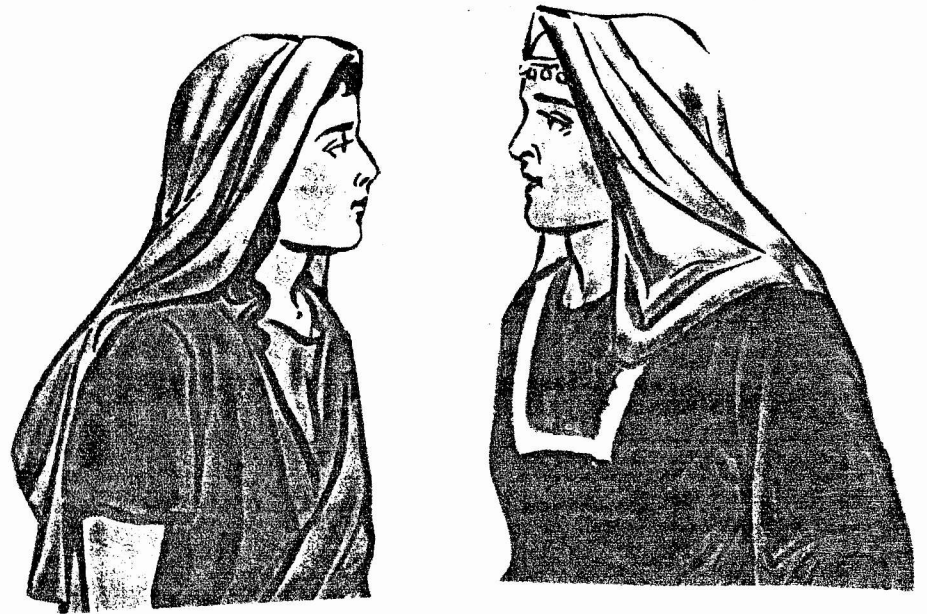
MAKAMBO MIKE:

Ata ozui esika monene na Ekelesia te, okoki kosunganga mosala na Nzambe mingi. Zala elakiseli na koya na losambo na saa malamumu. Nyangela bato na esengo. Tuna na ntina na bato na malali. Lendisanga moto oyo azali na kilo na motema. Makambo oyo makosepelisa mingi baoyo bayei na losambo.

Sala mosala yango mpo na Nkolo. Zila matondi na bato te. Mbala mingi bato bakoyeba mosala ezali yo kosala te, nde Nkolo ayebi. Ntango mosusu okolela elongo na bato na mawa. Okolingaka bato ata ntango mosusu bazali malamumu te. Okokumba kilo na mitema na bango elongo. Kati na yango okokambaka bango epai na Yesu. Bamosusu na bango bakondima Yesu na ntina na yo.

Kamata esika na yo pembeni na mobali na yo mpo na kopusa Nsango Malamumu. Batela esika yango malamumu. Soko te, okozanga mapamboli mingi oyo Nzambe azali na mposa kopesa na yo.

BASI KATI NA MOKANDA NA NZAMBE



NA EBANDELI

—Genese 1:26-27

Na ntango na kozalisa na Adama na Ewa, totali lisangana na bango mibale. Ewa azalaki bobele moombo soko mosali soko mama na bana soko mosungi te. Ye akokisi nzoto na mobali na ye mpenza.

Uta na ebandeli, Nzambe asali bato mobali mpe mwasi. Bazui moko moko esika na bango. Ata mobali aleki mwasi na makasi na nzoto, mwasi akoyikaka mpiko mingi kati na mpasi, na mawa, na monyoko.

Totali ete uta na ebandeli, mwasi azali na nguya na kokamba mobali na nzela malamumu to na nzela mabe. Wana ekwei Ewa, akambi mobali na kati na lisumu lokola. Nzambe apesi ye etumbu oyo:

"Okobota bana na mpasi, nde okozala na mposa na mobali na yo, mpe ye akozala na bokonzi likolo na yo."

Genese 3:16

MIBEKO NA KOLONGANA

Nzambe asalaki kolongana (mariage) na liboso. Apesi mwasi moko epai na Adama. Alakisi ete,

"Yango wana moto akotika tata na ye mpe mama na ye mpe akosangana na mwasi na ye, mpe bango bakozala mosuni moko."

Genese 2:24

Maloba na Nzambe mapesi nzela na kobala basi mingi te. Nde mpo na lisumu, bato batosi toli na Nzambe te. Mpo na nini babalaki basi mingi? Babilaki mposa na mitema na bango. Balandaki mpe motindo na bapakanu pembeni na bango.

Paulo alakisi motindo na libala oyo ekosepelisa Nzambe. Tanga Baefese 5:21-33 mpe Bakolose 3:18-20. Tanga mpe I Petelo 3:5-7.

Maloba na Nzambe malakisi polele ete ekoki te koboma libala. Yesu alobaki:

"Moto akotika tata na ye mpe mama na ye mpe akosangana na mwasi na ye mpe bango mibale bakozala nzoto moko. Bongo bazali lisusu mibale te kasi nzoto moko. Oyo nde Nzambe asili kotonga, tika te ete moto akangola yango."

Matai 19:5,6

"Mwasi akangami na mobali na ye na ntango wana ezali ye na bomoi."

1 Bakolinti 7:39

BASI NA KONDIMANA NA KALA

Kalakala basi batiami na esika na lokumu. Basi na Bayisalaele bazwaki esika malamumu koleka basi na bapakanu. Totali na Esode 20:12 ete ekoki na bana kokumisa tata mpe mama.

Sala azalaki na esika na lokumu na ndako na Abalayama. Yakobo azalaki na bolingi mingi epai na Laele. Milyami mpe Debola bazalaki bakambi na kati na Bayisalaele.

Ntango mosusu totangi na mawa na ntina na basi bapengwisi to bakweisi bato mosusu. Totali Delila oyo akosi Samasona. Basi na Mokonzi Solomo babongoli motema na ye epai na bikeko. Mwasi na Mokonzi Ahaba akotisi kosambela na Bala kati na Bayisalaele. Mwana mwasi na ye alakisi Bayuda kosambela bikeko lokola.

Nde totali basi mosusu mingi bazalaki kitoko--basi na lokumu mpenza. Bazalaki na motuya mingi mpenza na miso na Nzambe. Totali Yokebede, mama na Mose. Abokoli Mose malamumu ntango ye azalaki mwana moko mpe alakisi ye makambo na Nzambe. Ata akoli kati na bapakanu, abosani Nzambe te. Akomi mosakoli monene mpo na Ye.

--Baebete 11:23-28

Laaba, mwasi na pite na mboka na Yeliko, abongoli motema na ye mpe akomi mwasi na lokumu. Luta, mwasi na mokili mosusu, andimaki Nzambe mpe atikaki losambo na bikeko. Azalaki mwasi mpeto mpe na kotosa mpe na komikitisa. Mabondeli na Hana ebote mbuma. Samwele, mwana na ye, alendisi bato na Yisalaele mpo na kobila Nzambe. Azalaki mosakoli na lokumu mingi.

BASI NA KONDIMANA NA SIKI

Koya na Yesu epesi lokumu epai na basi. Kobotama na Yesu enetoli Malia uta na esika na kosokema.

--Luka 1:46-55

Basi na Ntango na Yesu

Uta na ebandeli na kolakisa na Yesu, basi bayoki Ye na esengo mpe basaleli Ye.

--Luka 8:1-3

Yesu azalaki na ndako na kolala mpenza te-- azui esika na kopema bobele na ndako na Malata na Malia mpe na baninga mosusu. Abikisi basi mosusu na lisumu mpe na nsoni mpe asalaki bango basi na lokumu (Mwasi na Samalia--Yoane 4; Malia na Magadala--Luka 8:2; mwasi na masumu--Luka 7: 36-50).

Basi babilaki Ye kino Gologota. Batali kufa na Ye, bamoni esika na liyita, babongisi biloko na malasi na mola mpo na kopakola Ye. Nsango na kosekwa na Yesu ekomaki epai na basi liboso.

Basi na Ekelesia na Ebandeli

Basi bayangani na motema moko kati na libondeli mpo na kozila koya na Molimo Mosanto. Malia, mama na Yesu, azalaki moko na bango.

--Misala 1:12-14; 2:1-4

Malia, mama na Yoane Malako, ayanganisi bato mingi kobondela mpo na Petelo. Nzambe ayoki mabondeli na bango mpe alongoli Petelo na boloko.

--Misala 12:1-17

Pilisikia azalaki molakisi na Maloba na Nzambe esika moko na mobali na ye.

--Baloma 16:3; 1 Bakolinti 16:19

Totali ete basi mosusu bazalaki basungi na Ekelesia (Baloma 16:1,2,6,12). Paulo alakisi biso motindo na bango na 1 Timote 3:11. Ekoki na bango kozala

- bato na sembo na bozito;
- bato na kotukatuka te;
- bato na kokanga mitema;
- bato na sembo na makambo yonso.

BASI NA MOKOLO NA LELO

Basi mosusu bakolobaka: "Oyo mokili na mibali mpenza! Bakokanisaka biso basi mpamba!" Kanisa boye te, ndeko. Soko mokili oyo ezali mpo na mobali to mpo na mwasi ezali likambo monene te. Mpo monene ezali oyo: "Ngai mondimi, nazali kosala nini mpo na Yesu kati na mokili oyo?"

Basi lelo bakoki komonisa bolingo na bango mpo na Yesu kati na mosala mpe bizaleli na bango. Malamu biso bandimi topesa bomoi na biso mpo na kozua bato mpo na Yesu mpe kolendisa bango kati na kondima na bango.

KOKANGAMA NA MAKAMBO OYO

Boye, tosili koyekola nini na mokanda oyo? Yo moko okosala nini na ntina na yango? Okomeka na nguya yonso na yo kozala mwasi malamumu, kobongisa ndako, kosala mosala malamumu koleka na liboso? E, ndeko, oyo ntina na mokanda oyo te.

Soko omeki na nguya na yo moko, ekokoka te. Tozalaki komeka komonisa yo na mokanda oyo ete Yesu moko akopesa yo nguya. Soko Yesu afandi kati na motema na yo, okokoka na makambo oyo yonso.

Tika ete Yesu azua esika kati na bomoi mpe ndako na yo. Boye, bato yonso bakoti ndako na yo bakotala kimia mpe bolingo wana.

* * * * *

BOSANA MAKAMBO OYO TE:

1. Bondela mpo na mobali na yo mpe esika moko na ye.
2. Sosola mosala na mobali na yo mpe sunga ye kati na yango.
3. Tiya ntembe na mobali na yo te. Tiya motema na songisongi te. Yoka zua te. Kanisa mabe na ye na motema na yo te. Bolingo ekosala boye te nde ekolukaka kimia.
4. Tika ete otiya Yesu na liboso na bomoi na yo. Bondela mokolo na mokolo. Tambolaka na Yesu elongo. Ekobongisa yo mpe ndako na yo. Ondimi kosala boye?

"Soko boyebi makambo oyo, bokozala na esengo soko bokosala yango."

Yoane 13:17

5. "Tika kitoko na bino ezala eloko ebombami na motema, **KITOKO OYO EKOBEBA TE**, oyo na molimo na bopolo mpe na kimia; yango ezali na motuya monene na miso na Nzambe." 1 Petelo 3:4

LIBONDELI NA MWASI MONDIMI



Nkolo,

Sunga ngai kozala mwasi malamumu.

Sunga ngai kozala mama na sembo.

Sunga ngai kozala na motema petee, na bolingo, na boboto.

Monisa ngai motindo na kolakisa bana na ngai, na kolendisa basi kati na Ekelesia, na kosunga basi kati na mboka.

Tika ete batala Yesu kati na ngai. Nalingi kosala malamumu mingi mpo na Yo, Yesu, mpo ete osali mosala monene mpo na ngai.

Yo, Nkolo, okoki na bolingo yonso na ngai. Nalingi kobilaka Yo, Nkolo, kino nsuka.

Amen."